

CONTACTS

DIRECTION DES AFFAIRES PUBLIQUES DU CNIEL

Marie-Pierre Vernhes
06 31 77 39 14
mvernhes@cniel.com

Caroline Fenaillon
06 45 23 96 75
cfenaillon@cniel.com

SERVICE DE PRESSE

Delphine Sacleux
07 86 74 80 47
dsacleux@cniel.com

Marylène Bezamat
06 03 99 62 07
mbezamat@cniel.com

POUR PLUS D'INFORMATIONS

Salle de presse :
presse.filiere-laitiere.fr
Twitter : @cniel
franceterredelait.fr

DOSSIER D'INFORMATION 2020



FranceterredeLAIT

LA FILIÈRE LAITIÈRE S'ENGAGE



ÉDITO DES CINQ PRÉSIDENTS

04 **UNE DÉMARCHE DE
PROGRÈS COLLECTIVE
ET DURABLE**

06 **NOS INDICATEURS
CLÉS DE PERFORMANCE**

10 **POUR QUE
CHAQUE ACTEUR
PUISSE MIEUX VIVRE
SON MÉTIER**

PERFORMANCE ÉCONOMIE ET SOCIALE

16 **PARCE QUE LA CONFIANCE
DES CONSOMMATEURS
EST NOTRE PRIORITÉ**

PERFORMANCE SANITAIRE

18 **POUR INFORMER
SUR LA PLACE
ESSENTIELLE DES PRODUITS
LAITIERS DANS UNE
ALIMENTATION ÉQUILIBRÉE**

PERFORMANCE ALIMENTAIRE

26 **POUR PRÉSERVER
L'ENVIRONNEMENT
ET GARANTIR
LE BIEN-ÊTRE ANIMAL**

**PERFORMANCE DE PRODUCTIONS
ET TRANSFORMATIONS**

32 **POUR ALLER PLUS
LOIN ET CRÉER PLUS
DE VALEURS**

34 **QU'EST-CE
QUE LE CNIEL**



Nos savoir-faire sont reconnus bien au-delà de nos frontières et nos produits tiennent une place essentielle dans l'alimentation de chacun. Notre lait, nos beurres, yaourts, crèmes, fromages font la fierté du patrimoine gastronomique français. À nous maintenant d'expliquer nos pratiques de production, nos process de fabrication, d'informer le consommateur sur la qualité de nos produits et de valoriser nos savoir-faire, avec toujours cette perpétuelle quête d'excellence.

La filière laitière française est une filière d'avenir qui réunit des femmes et des hommes engagés : producteurs, coopératives, industriels privés, distributeurs, commerçants, restaurateurs, nous partageons tous cette conviction et agissons collectivement pour des valeurs communes : une production locale, des fermes à taille humaine, des sites de production répartis sur l'ensemble du territoire, une diversité de produits laitiers et de modèles qui font la fierté et l'histoire de nos régions. Dans la maîtrise du respect des traditions et à la pointe de l'innovation.

Pour aller plus loin et pour valoriser nos savoir-faire, toute la filière laitière s'engage aujourd'hui dans une démarche de responsabilité sociétale "France Terre de Lait".

Le développement durable a toujours été au cœur des préoccupations de la filière laitière française - de la production à la transformation et jusqu'au consommateur - il nous semble important aujourd'hui d'exprimer, en toute transparence, les progrès réalisés et nos engagements pour l'avenir. Avec *France Terre de Lait*, nous engageons une démarche volontaire de responsabilité sociétale commune à tous les acteurs de la filière - selon la norme ISO 26000 - et régie par quatre principes forts :

LA RESPONSABILITÉ

300 000 femmes et hommes produisent chaque jour du lait, des fromages, des beurres, des crèmes, des yaourts... Ces produits laitiers font partie du quotidien des français. Nous donnons le meilleur de nous-même pour les satisfaire.

LE PROGRÈS CONTINU

Tous les acteurs de la filière laitière - producteurs, transformateurs, distributeurs, améliorent leurs pratiques pour répondre à de nouveaux enjeux. *France Terre de Lait* est la signature qui garantit pour chaque litre de lait et chaque produit laitier français : son origine France, notre haut standard de qualité et le savoir-faire de chaque acteur de la filière laitière française.

LA TRANSPARENCE

Pour démontrer la valeur de nos produits laitiers, nous nous engageons à apporter des garanties sur 4 grandes performances de la filière : Économique et social - Sanitaire - Alimentaire - Environnemental et bien-être animal.

L'ÉCOUTE ET LE DIALOGUE

Cette démarche de développement durable est construite sur la base d'un dialogue avec tous les acteurs de la filière : nos clients, nos consommateurs, nos citoyens.

France Terre de Lait formalise les engagements collectifs et volontaires de tous les acteurs laitiers pour valoriser l'excellence de la filière laitière, que ce soit en France comme à l'international, et poursuivre la longue histoire du modèle laitier français.

Thierry Roquefeuil, Président du Cniel, **Marie-Thérèse Bonneau**, présidente du collège des producteurs, **Damien Lacombe**, président du collège des coopératives laitières, **Robert Brzusczak**, président du collège des industriels laitiers, **Jacques Creyssel**, président du collège du commerce de la distribution et de la restauration.

UNE DÉMARCHE DE PROGRÈS COLLECTIVE ET DURABLE

LA FILIÈRE LAITIÈRE FRANÇAISE ÉVOLUE



La démarche *France Terre de Lait* incarne la volonté des acteurs à intégrer les enjeux économiques, sociaux et environnementaux au cœur de la stratégie de développement durable de la filière. Elle respecte les principes fondateurs de la norme internationale de "responsabilité sociétale" ISO 26 000 : la transparence, l'écoute, le dialogue avec les parties-prenantes et la mise en œuvre d'un progrès continu et responsable en matière de développement durable.

Cette démarche de progrès, ouverte sur le monde, repose sur 8 indicateurs quantifiables, mesurables et à atteindre d'ici 2025. Elle se décline en 4 axes de performance et incarne les priorités du secteur :

> **LA PERFORMANCE ÉCONOMIQUE ET SOCIALE**

pour que chaque acteur puisse mieux vivre de son métier

> **LA PERFORMANCE SANITAIRE**

parce que la confiance des consommateurs est une priorité

> **LA PERFORMANCE ALIMENTAIRE**

pour informer sur la place essentielle des produits laitiers dans une alimentation équilibrée

> **PERFORMANCE DE PRODUCTIONS ET TRANSFORMATIONS**

pour préserver l'environnement et garantir le bien-être animal

France Terre de Lait est la signature qui garantit pour chaque litre de lait et chaque produit laitier français son origine France, le haut standard de qualité de la filière laitière française, et le savoir-faire de chacun de ses acteurs. Avec *France Terre de Lait*, la filière formalise la volonté de s'améliorer, ensemble. Cette démarche incarne et valorise l'excellence de toute la filière laitière, que ce soit en France comme à l'international.

LA FILIÈRE LAITIÈRE S'ENGAGE

POUR QUE CHAQUE ACTEUR PUISSE MIEUX VIVRE SON MÉTIER

PERFORMANCE ÉCONOMIQUE & SOCIALE

CE DONT NOUS SOMMES FIER



85%

des salariés des laiteries vivent dans des communes de - de 15 000 habitants

300 000

EMPLOIS

répartis sur tout le territoire



54 000

fermes laitières réparties sur l'ensemble du territoire maintiennent le tissu économique et social au niveau local

POUR DEMAIN, NOUS VOULONS

PÉRENNISER NOS ANCRAGES
dans les campagnes et sur tout le territoire

ATTIRER DE NOUVEAUX TALENTS
pour prendre la relève dans les métiers du lait

AMÉLIORER LES CONDITIONS DE TRAVAIL
pour l'ensemble des acteurs de la filière

ASSURER UNE MEILLEURE RÉMUNÉRATION AUX ÉLEVEURS
pour que chaque acteur de la filière puisse vivre de son métier

POUR INFORMER SUR LA PLACE ESSENTIELLE DES PRODUITS LAITIERS DANS UNE ALIMENTATION ÉQUILIBRÉE

PERFORMANCE ALIMENTAIRE

CE DONT NOUS SOMMES FIER

50%

des apports en calcium de l'alimentation des français sont apportés par les produits laitiers



1 500 **PRODUITS LAITIERS DIFFÉRENTS**

lait, yaourt, crème, beurre, fromage, dont 50 AOP (appellation d'origine protégée) et 10 IGP (indication géographique protégée)

2 058

personnes en moyenne, sont nourries par une seule ferme laitière



POUR DEMAIN, NOUS VOULONS

ACCROÎTRE LA CONNAISSANCE DU CONSOMMATEUR ET FAIRE PREUVE DE TRANSPARENCE
sur l'origine du lait, ses méthodes de production et de transformation

FAIRE CONNAÎTRE LA PLACE DES PRODUITS LAITIERS DANS UNE ALIMENTATION DURABLE

PARCE QUE LA CONFIANCE DES CONSOMMATEURS EST NOTRE PRIORITÉ

PERFORMANCE SANITAIRE

CE DONT NOUS SOMMES FIER

MÊMES CRITÈRES/ MÉTHODES

pour l'analyse de toute la production laitière française, de manière identique sur tout le territoire



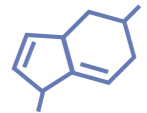
+ DE 120

MILLIONS D'ANALYSES

réalisées chaque année par des laboratoires accrédités par les pouvoirs publics tout au long de la chaîne de production

LUTTE CONTRE L'ANTIBIOTIQUES

en limitant l'utilisation des antibiotiques pour les animaux



POUR DEMAIN, NOUS VOULONS

100% DU LAIT TESTÉ
et mettre en place un dispositif systématique d'analyse dans chaque ferme

RENFORCER LA SÉCURITÉ SANITAIRE
en multipliant les contrôles à chaque étape de la production

POUR GARANTIR LE BIEN-ÊTRE ANIMAL ET PRÉSERVER L'ENVIRONNEMENT

PERFORMANCE DE PRODUCTIONS ET TRANSFORMATIONS

CE DONT NOUS SOMMES FIER



-23,8%

de réduction des émissions de gaz à effet de serre à la production depuis 1990

97%

DES ÉLEVEURS ENGAGÉS

dans la Charte des Bonnes Pratiques d'Élevage



-20%

des volumes d'eau économisés depuis 10 ans dans la filière

POUR DEMAIN, NOUS VOULONS

-17% SUR L'EMPREINTE CARBONE
par litre de lait avant sortie d'usine d'ici 2025

DÉMONSTRER LES BONNES PRATIQUES SUR LE BIEN-ÊTRE ANIMAL
grâce à de nouveaux outils d'évaluation

OBJECTIVER L'IMPACT DE LA FILIÈRE SUR LA BIODIVERSITÉ

TABLEAU DE BORD DES INDICATEURS DES QUATRE PERFORMANCES

Ces indicateurs sont quantifiables mesurables et à atteindre d'ici 2025. Ce tableau de bord est valable pour tous les acteurs de la filière, tout le lait et tous les produits laitiers fabriqués en France : c'est ce que nous appelons le socle de la démarche sociétale *France Terre de lait*.

PERFORMANCE ÉCONOMIQUE & SOCIALE

Un développement économique permettant une juste rémunération de l'ensemble des acteurs et l'amélioration des conditions de travail.



ENGAGEMENT	INDICATEUR CLÉ DE PERFORMANCE	2016	OBJECTIF 2025
Améliorer la capacité de la filière à rémunérer l'ensemble de ses acteurs	% de fermes qui rémunèrent les exploitants au-delà du salaire net médian français.	26,1%	55%
	% de laiteries présentant une rentabilité supérieure à 4% (= EBITDA / CA)	65%	75%
Faire progresser le mieux-vivre des acteurs de la filière	Amont : indicateur combiné intégrant 5 objectifs sur 5 priorités : reconnaissance, sécurité économique, attachement au métier, sécurité pour l'avenir, soutien.	5,39/100	6/10
	Combiné intégrant 4 objectifs sur 4 priorités sociales : accidents du travail, absentéisme, formation et alternance.	1/100	100/100

PERFORMANCE ALIMENTAIRE

S'inscrire dans une démarche de consommation responsable : promouvoir l'équilibre alimentaire, la place des produits laitiers français dans la gastronomie française, soutenir un export durable et créateur de valeur.



ENGAGEMENT	INDICATEUR CLÉ DE PERFORMANCE	2016	OBJECTIF 2025
Informers les consommateurs sur les produits laitiers (nutrition, diversité, ...) et leurs modes de production (amont / aval)	Note de confiance des consommateurs français (Étude InquietAlim)	43%	51%
Promouvoir un export français durable dans le respect des filières locales et des cultures alimentaires	Valorisation du lait (€/L) en moyenne glissante sur 5 années	0,85	0,90



PERFORMANCE SANITAIRE

Garantir la haute qualité sanitaire du lait et des produits laitiers français.



ENGAGEMENT	INDICATEUR CLÉ DE PERFORMANCE	2016	OBJECTIF 2025
Renforcer la garantie d'absence de résidus antibiotiques dans le lait et Poursuivre la lutte contre l'antibiorésistance par l'usage raisonné des antibiotiques	% des livraisons (échantillon tank) contrôlées en antibiotiques dans le cadre du paiement du lait à la qualité	21%	100%
Mieux prévenir les risques sanitaires par l'optimisation des méthodes de surveillance, de contrôle et d'investigation	de Toxi-Infections Alimentaires Collectives attribuées aux produits laitiers	3,4	2,5%

PERFORMANCE DE PRODUCTIONS ET TRANSFORMATIONS

Respect et contributions positives pour l'environnement et le bien-être animal.



ENGAGEMENT	INDICATEUR CLÉ DE PERFORMANCE	2016	OBJECTIF 2025
Améliorer le bilan carbone de la filière laitière	Réduction globale de l'empreinte carbone par litre sortie usine	1,11 Kg eq. CO ₂ / L net amont + aval	0,92 Kg eq. CO ₂ / L net → -20% amont/ -15% aval
Évaluer le bien-être des troupeaux laitiers selon un méthode scientifique de référence et améliorer si nécessaires les pratiques	% des exploitations laitières engagées dans une démarche formalisée de progrès BEA	NC%	100%

POUR QUE CHAQUE ACTEUR PUISSE MIEUX VIVRE SON MÉTIER

PERFORMANCE ÉCONOMIQUE & SOCIALE



CE DONT NOUS SOMMES FIERES



300 000

EMPLOIS RÉPARTIS
SUR TOUT LE TERRITOIRE



54 000

FERMES LAITIÈRES RÉPARTIES
SUR L'ENSEMBLE DU TERRITOIRE



85%

DES SALARIÉS DES LAITIÈRES VIVENT
DANS DES COMMUNES DE
- DE 15 000 HABITANTS

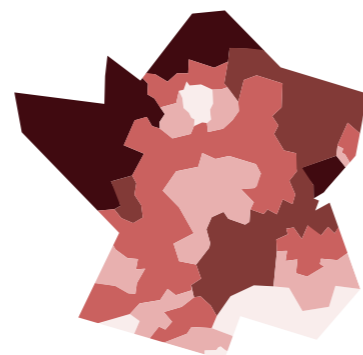
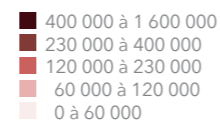
CE DONT NOUS SOMMES FIERS

Aujourd'hui, le modèle laitier français, c'est 300 000 emplois répartis sur tout le territoire, avec 54 000 fermes laitières dans toutes les régions et qui maintiennent le tissu économique et social au niveau local. La plupart des sites de transformation est implantée en zone rurale à proximité des lieux de production (entre 30 à 60 km). Avec 85% des salariés qui habitent dans des communes de moins de 15 000 habitants, les laiteries et fermes jouent un rôle capital dans le maintien du tissu économique et social au niveau local. Par ailleurs, si les 5 premières entreprises sont de rang mondial, le secteur est peu concentré avec des entreprises de toutes tailles, qui investissent pour leur modernisation.

POUR DEMAIN, NOUS VOULONS

France Terre de Lait est une démarche en faveur de la reconnaissance des compétences de ceux qui font le lait et le transforment, c'est pourquoi la filière se fixe aujourd'hui des objectifs ambitieux.

Collecte de lait de vache
(x 1000 L)



Pérenniser ses ancrages dans les campagnes et sur tout le territoire

L'ambition de la filière est d'être compétitive attractive et diverse pour ainsi prendre toute sa place sur les marchés français, européens et mondiaux rémunérateurs. La filière s'est ainsi engagée dans son plan de filière remis à l'issue des États Généraux de l'Alimentation, à maintenir une production de lait équivalente à 25 milliards de litres par an, ce qui permet de contribuer à l'économie et au rayonnement de la France à l'international.



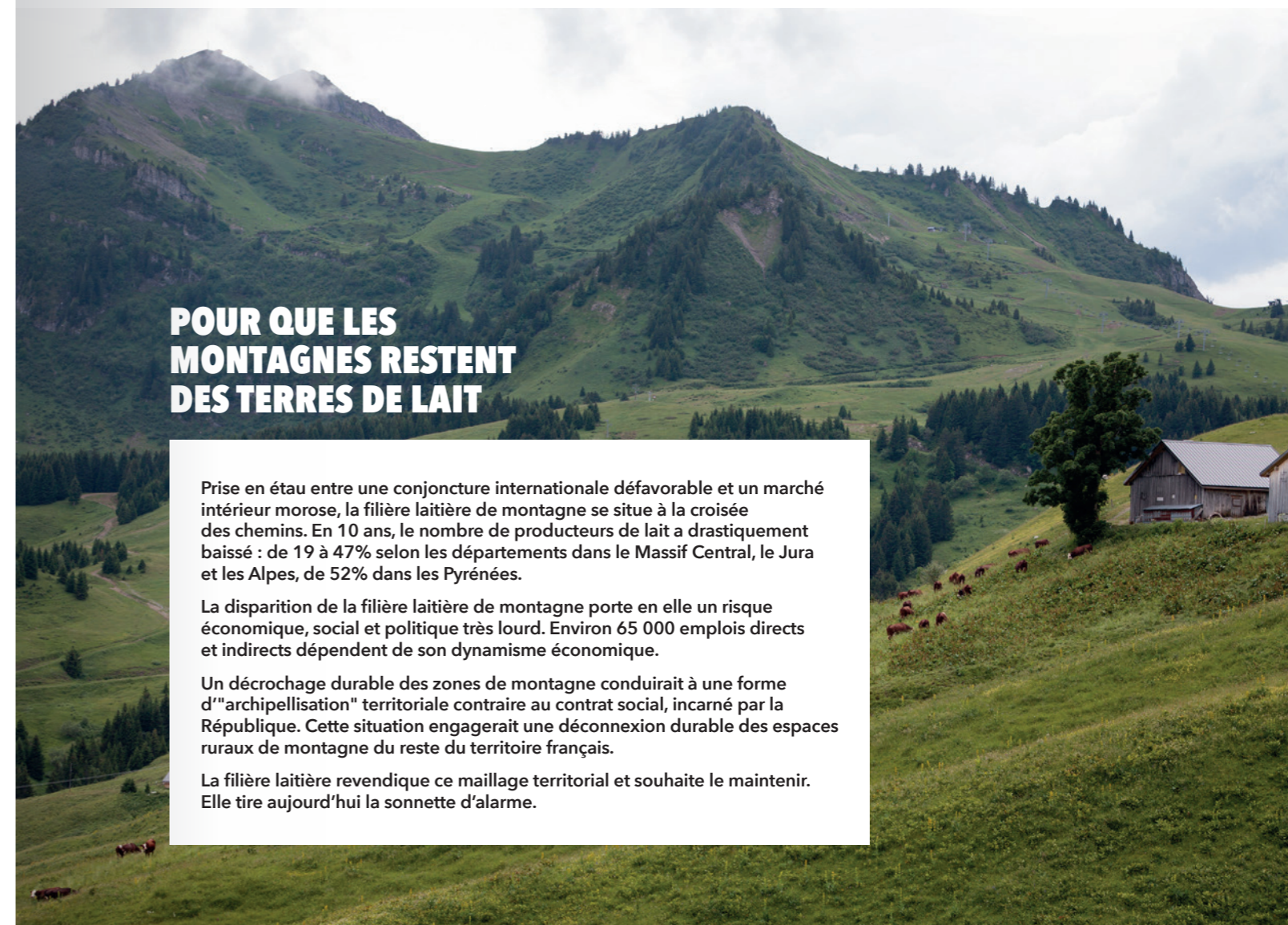
POUR QUE LES MONTAGNES RESTENT DES TERRES DE LAIT

Prise en étau entre une conjoncture internationale défavorable et un marché intérieur morose, la filière laitière de montagne se situe à la croisée des chemins. En 10 ans, le nombre de producteurs de lait a drastiquement baissé : de 19 à 47% selon les départements dans le Massif Central, le Jura et les Alpes, de 52% dans les Pyrénées.

La disparition de la filière laitière de montagne porte en elle un risque économique, social et politique très lourd. Environ 65 000 emplois directs et indirects dépendent de son dynamisme économique.

Un décrochage durable des zones de montagne conduirait à une forme d'"archipellisation" territoriale contraire au contrat social, incarné par la République. Cette situation engagerait une déconnexion durable des espaces ruraux de montagne du reste du territoire français.

La filière laitière revendique ce maillage territorial et souhaite le maintenir. Elle tire aujourd'hui la sonnette d'alarme.



AMÉLIORER LES CONDITIONS DE TRAVAIL ET ASSURER UNE JUSTE RÉMUNÉRATION AUX ÉLEVEURS

Offrir une meilleure rémunération aux éleveurs pour que chacun puisse vivre de son métier

Pour que chaque acteur de la filière puisse mieux vivre son métier et en soit fier, nous avons besoin d'une filière économiquement et socialement performante et des conditions de négociation commerciales plus transparentes réactives et source d'équité entre les acteurs.

Comme l'interprofession s'y était engagée dans son Plan de filière, le Cniel met désormais à disposition de tous ses membres chaque mois un tableau de bord d'indicateurs économiques (validé par la Commission Européenne). Il a été élaboré par l'ensemble des acteurs (éleveurs, transformateurs, distributeurs) de la filière laitière.

Le Cniel propose également à ses membres deux guides de bonnes pratiques contractuelles et commerciales : l'un entre les producteurs et les transformateurs, l'autre entre les transformateurs et les distributeurs.

FRANCE TERRE DE LAIT FIXE UN OBJECTIF DE JUSTE RÉMUNÉRATION DE L'ENSEMBLE DES ACTEURS

Améliorer les conditions de travail et assurer une meilleure rémunération aux éleveurs

Pour une meilleure équité, la démarche *France Terre de Lait* fixe un objectif de juste rémunération de l'ensemble des acteurs : les éleveurs et les industries laitières. En 2016, seuls 22,6% des éleveurs dégagent un revenu décent. L'atteinte de cet objectif est une condition indispensable à la pérennité des différents maillons de la filière laitière et se base sur deux indicateurs :

> le pourcentage de fermes en mesure de rémunérer leurs exploitants au-delà du revenu net médian français. En 2016, il était de 22,6% et l'objectif est d'atteindre 55% en 2025 ;

> la proportion des laiteries présentant une rentabilité supérieure à 4%. En 2016, il était de 65% et l'objectif est d'atteindre 75% en 2025.

Améliorer les conditions de travail et assurer une meilleure rémunération aux éleveurs

La démarche de responsabilité sociétale met également tout en œuvre pour améliorer les conditions de travail des acteurs de la filière. Pour les éleveurs, la filière a choisi d'analyser leur sécurité économique, leur attachement au métier, la pénibilité notamment. Pour les industries laitières, le choix s'est porté vers une analyse des taux d'absentéisme, d'accident de travail, d'embauches en CDI à l'issue de l'alternance et du nombre de certifications de qualification professionnelle.

Des indicateurs de performance pour la reconnaissance de ceux qui font le lait et le transforment

La démarche *France Terre de Lait* doit permettre de contribuer à maintenir les fermes sur le territoire, en sensibilisant et en informant les éleveurs sur les solutions d'autodiagnostic vis-à-vis de leur charge et de l'organisation de leur travail. Une procédure permettant de se diriger vers des solutions de travail innovantes et déjà mises en place par certains éleveurs, prêts à transmettre leur savoir-faire en la matière.

Les indicateurs de performance retenus sont concrets et au service de chacun des acteurs de la filière.

Attirer de nouveaux talents pour prendre la relève dans les métiers du lait

La France compte 54 000 exploitations laitières, réparties sur l'ensemble des territoires qui font vivre économiquement et socialement les campagnes françaises : écoles, commerces... Aujourd'hui 42% des éleveurs laitiers ont plus de 50 ans. D'ici 5 ans, 1 litre de lait sur 2 sera produit par une nouvelle génération d'éleveurs. Les fermes laitières françaises connaissent une mutation sociale sans précédent.

En quelques décennies, l'agriculture française a été profondément transformée avec une nouvelle génération d'agriculteurs dont les compétences et les façons de travailler ne sont plus les mêmes. Ces éleveurs laitiers changent : ils ne sont plus nécessairement issus de familles d'agriculteurs. Ils travaillent sous forme sociétaire, en GAEC (Groupement Agricole d'Exploitation en Commun) ou en EARL (Exploitation Agricole à Responsabilité Limitée) entre parents, enfants ou voisins, pour mettre en commun leurs moyens de productions et leurs compétences.

OBJECTIFS POUR 2025

55%

D'ÉLEVEURS DÉGAGEANT UN REVENU AU DELÀ DU REVENU NET MÉDIAN FRANÇAIS.

75%

DES LAITERIES PRÉSENTANT UNE RENTABILITÉ SUPÉRIEURE À 4%

L'industrie laitière recrute !

Aujourd'hui, la France compte plus de 750 sites de production répartis partout en France, au plus près des fermes, et totalise 65 000 emplois.

La filière recrute ! Chaque année, chez les industriels et coopératives laitières, 3 000 personnes sont recrutées en CDI. Pourtant, certaines annonces peinent à trouver des candidats 15% de ces annonces en CDI ne sont pas pourvues et il faut compter en moyenne 12 mois pour recruter un nouveau collaborateur. 83% des entreprises laitières interrogées rencontrent des difficultés dans leurs recrutements et regrettent un manque de candidature. Les métiers particulièrement en tension : conducteur de machine (niveau Bac pro), technicien de maintenance (BTS), conducteur de ligne (BTS), pilote d'installation automatisée (BTS), encadrant opérationnel laitier, chauffeur collecteur...

La filière laitière est pourvoyeuse de nombreux emplois en France. D'autres métiers sont indirectement liés au lait, comme les emplois dans l'alimentation animale, les services à disposition des éleveurs, les instituts techniques, les laboratoires d'analyses de lait... environ 104 000 emplois, soit 83 000 équivalent temps plein, sont dépendants de la filière laitière. Pour 2,2 emplois directs, la filière lait crée 1 emploi indirect.

"LE RENOUVELLEMENT DES GÉNÉRATIONS ET L'ATTRACTIVITÉ DU SECTEUR LAITIER SONT DES ENJEUX MAJEURS POUR LA PÉRENNITÉ DE LA FILIÈRE."

Noëlle Paolo

TÉMOIGNAGE

Mélanie

expert des affaires économiques et des territoires, Cniel

La filière laitière façonne nos paysages et nos campagnes. Face aux transformations de la société, nous devons préserver notre modèle laitier et notre ancrage local en réaffirmant notre engagement aux côtés des éleveurs.



PARCE QUE LA CONFIANCE DES CONSOMMATEURS EST NOTRE PRIORITÉ

PERFORMANCE SANITAIRE



CE DONT NOUS SOMMES FIERES



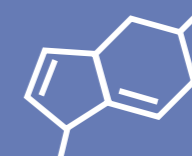
120

MILLIONS D'ANALYSES RÉALISÉES
CHAQUE ANNÉE PAR DES LABORATOIRES



MÊMES CRITÈRES ET MÉTHODES IDENTIQUES

POUR L'ANALYSE DE TOUTE
LA PRODUCTION LAITIÈRE FRANÇAISE
SUR TOUT LE TERRITOIRE



LUTTE CONTRE L'ANTIBIORÉSISTANCE

EN LIMITANT L'UTILISATION
DES ANTIBIOTIQUES
POUR LES ANIMAUX



CE DONT NOUS SOMMES FIER

La maîtrise sanitaire a toujours été au cœur des préoccupations de la filière laitière française. Avec plus de 120 millions d'analyses réalisées chaque année par des laboratoires accrédités par les pouvoirs publics tout au long de la chaîne de production, la filière laitière française s'est toujours attachée d'être à la pointe des connaissances scientifiques pour anticiper et prévenir les risques. La limitation de la présence de pathogènes dans les produits est une des missions régaliennes du Cniel, car l'interprofession s'est construite autour de la gestion sanitaire du lait et des produits laitiers.

À l'écoute des consommateurs, nous savons que la sécurité sanitaire et la question des résidus antibiotiques les préoccupent. Ainsi, les mêmes critères et les mêmes méthodes sont utilisés pour l'analyse de toute la production laitière française, de manière identique sur tout le territoire. Aussi, le lait collecté ne contient aucun résidu d'antibiotiques, grâce à des dépistages systématiques, ce qui a toujours été un engagement fort de la filière laitière française.

POUR DEMAIN, NOUS VOULONS

Avec la démarche *France Terre de Lait*, la volonté de la filière est de mieux prévenir les risques sanitaires par l'optimisation des méthodes de surveillance, de contrôle et d'investigation. D'ici 2025 l'objectif est de baisser le % de toxi-infection alimentaire collective (TIAC) attribuées aux produits laitiers (de 3,4 à 2,5%)*.

À chaque niveau de la chaîne de production du lait, les producteurs et les laiteries mettent tout en œuvre pour garantir l'absence de résidus d'antibiotiques dans le lait et poursuivre la lutte contre l'antibiorésistance. C'est un engagement au quotidien qui vise un haut standard de qualité du lait. Ainsi, en 2025, 100% des livraisons seront contrôlées aux antibiotiques, dans le cadre de l'accord interprofessionnel "Paiement du lait à la qualité" du 1^{er} Janvier 2020.

Avec *France Terre de Lait*, la filière continue de prévenir les risques sanitaires collectivement. Ainsi, différents types d'actions sont menées pour renforcer la maîtrise sanitaire des produits :

- Le renforcement des systèmes de gestion des risques et l'accompagnement des professionnels pour qu'ils s'approprient les nouveaux outils
- L'intégration d'outils de surveillance et d'analyse innovants et performants
- L'investissement dans la connaissance
- Le relais des messages de santé publique, à l'instar du dernier site grand public autour des fromages au lait cru pour que chacun puisse s'informer des recommandations officielles en matière de consommation de ces produits

OBJECTIFS À ATTEINDRE EN 2025

100%

DU LAIT TESTÉ AUX ANTIBIOTIQUES

2,5%

DE PART DES PRODUITS LAITIERS DANS LES TIAC

"NOTRE OBJECTIF PREMIER EST D'OFFRIR DES PRODUITS LAITIERS, TOUJOURS PLUS SÛRS ET PLUS SAINS."



TÉMOIGNAGE

Choreh Farrokh,
experte en sécurité sanitaire

la filière laitière française a toujours été à la pointe en matière d'hygiène et de traçabilité. Nous devons veiller à rester exemplaires en nous appuyant sur les nouvelles avancées scientifiques et organisationnelles pour conserver la confiance de nos consommateurs.



**MIEUX PRÉVENIR
LES RISQUES
SANITAIRES
ET POURSUIVRE
LA LUTTE CONTRE
L'ANTIBIO-
RÉSISTANCE**

POUR GARANTIR LE BIEN-ÊTRE ANIMAL ET PRÉSERVER L'ENVIRONNEMENT

PERFORMANCE DE PRODUCTIONS ET TRANSFORMATIONS



CE DONT NOUS SOMMES FIERES



97%

DES ÉLEVEURS ENGAGÉS
DANS LA CHARTE DES BONNES
PRATIQUES D'ÉLEVAGE



-23,8%

DE RÉDUCTION DES ÉMISSIONS
DE GAZ À EFFET DE SERRE
À LA PRODUCTION ENTRE 1990 ET 2010



-20%

DES VOLUMES D'EAU
ÉCONOMISÉS DEPUIS 10 ANS
DANS LA FILIÈRE

GARANTIR LE BIEN-ÊTRE ANIMAL

LA FILIÈRE LAITIÈRE A TOUJOURS PLACÉ L'ENGAGEMENT DU BIEN-ÊTRE ANIMAL AU CŒUR DE SES ACTIONS

CE DONT NOUS SOMMES FIERS

Depuis toujours, le bien-être animal fait partie du métier d'éleveur. Sans le nommer, sans le définir, l'éleveur par ses gestes, ses pratiques et ses observations est soucieux, au quotidien, du confort et de la santé de son troupeau. C'est sa responsabilité de l'éleveur et l'assurance d'une production laitière de qualité. L'élevage est ainsi un secteur où les progrès sont continus et où les pratiques s'adaptent au fil des connaissances techniques et scientifiques. Les éleveurs sont attentifs au bien-être de ses animaux. Naturellement proches de leurs animaux, nos éleveurs mettent tout en œuvre. Ils mettent tout en œuvre pour respecter en permanence les cinq libertés fondamentales de l'animal définies par l'Organisation mondiale de la santé (OIE) :

- Ne pas souffrir de faim et de soif
- Ne pas souffrir de contraintes physiques
- Être indemne de douleurs, de blessures et de maladies
- Être protégé de la peur et de la détresse
- Avoir la liberté d'exprimer des comportements normaux

Ainsi aujourd'hui, 97% des éleveurs de la filière laitière française sont engagés dans la Charte des Bonnes Pratiques d'Élevage : une démarche fédératrice et structurante qui aide les éleveurs à optimiser leurs pratiques et à répondre aux attentes de leurs partenaires et des citoyens. elle garantit la traçabilité et la bonne santé du troupeau notamment en veillant à la qualité de l'alimentation.

POUR DEMAIN, NOUS VOULONS

La filière laitière a toujours placé l'engagement du bien-être animal au cœur de ses actions car elle considère que cela constitue un préalable à l'activité d'élevage et ne peut faire l'objet d'aucune exception. C'est pourquoi le Cniel travaille depuis toujours sur le développement de pratiques d'élevage qui contribuent au bien-être des animaux dans les troupeaux laitiers, "composante essentielle d'une agriculture durable", comme l'a rappelé le ministre de l'Agriculture et de l'Alimentation lors des États généraux de l'alimentation. Dans le cadre de la démarche *France Terre de Lait*, 16 indicateurs précis ont été définis pour évaluer le niveau de bien-être des troupeaux laitiers. Ils évaluent à la fois l'espace de couchage de l'animal, sa démarche, sa santé ou sa confiance dans l'homme.

OBJECTIF POUR 2025

100%

ENGAGÉES DANS UNE DÉMARCHÉ FORMALISÉE DE PROGRÈS POUR LE BIEN-ÊTRE ANIMAL

Cette évaluation du bien-être animal passe par une Charte des Bonnes Pratiques d'Élevage renouvelée. 100% des fermes laitières seront auditées d'ici 2025. D'autres programmes de recherche et de développement mis en œuvre depuis plusieurs années, contribuent également à cet objectif responsable, comme "Les mammites j'anticipe !" pour prévenir et réduire les mammites en élevage laitier, ou encore le programme "Bâtiments d'élevages laitiers de demain ?" qui permettra de garantir le bien-être et la santé des animaux en période de canicule par exemple, avec des travaux d'innovation menés sur la ventilation des étables.

"NOUS AVONS FAIT LE CHOIX D'INDICATEURS CENTRÉS SUR L'ANIMAL ET FACILEMENT OBSERVABLES."

TÉMOIGNAGE

Nadine Ballot,
experte en technique d'élevage

Pour renforcer le bien-être des animaux nous conduisons des programmes d'innovation et de recherche sur les bâtiments d'élevage mais également des programmes pour expliquer les bonnes pratiques d'élevage pour limiter les mammites et boiteries. L'enjeu pour la filière est de renforcer l'acceptabilité des élevages et réaffirmer la cohérence des valeurs et pratiques au sein de la filière et in fine participer à l'efficacité économique de l'élevage.

Nous sommes fiers d'avoir pu doter la filière d'un socle d'indicateurs pour évaluer le bien-être animal de l'ensemble des troupeaux laitiers. Le bien-être animal fait partie du quotidien des éleveurs. Il est l'un des fondements même de ce métier. C'est pour cela que nous avons fait le choix d'indicateurs centrés sur l'animal et facilement observables pour que d'ici 2025, l'ensemble des fermes laitières soit audité.



PRÉSERVER L'ENVIRONNEMENT

CE DONT NOUS SOMMES FIERS

Les activités laitières françaises subissent les changements climatiques. Avant l'accord de Paris (2015), le secteur s'est engagé à lutter contre le réchauffement climatique. De ce fait, la filière laitière a été le premier secteur agricole à œuvrer en faveur du climat.

C'est pourquoi la filière laitière française affiche clairement sa volonté de contribuer aux efforts exprimés. Tout d'abord, la filière cherche à réduire l'utilisation des eaux. 20% d'économies ont été réalisées depuis 10 ans, comme le préconise notamment le dernier rapport du Giec. Puis, le secteur s'est également saisi de la problématique du nitrate. Il est parvenu en 15 ans à diminuer l'impact de l'élevage sur la qualité des eaux. Ainsi, 100% des lisiers et fumiers sont utilisés en engrais naturels, ce qui limite l'utilisation des engrais chimiques.

Enfin et c'est un enjeu majeur pour la durabilité de la filière, les professionnels cherchent à baisser les émissions de gaz à effet de serre. Entre 1990 et 2010, les acteurs de la filière ont réduit de 23,8% leurs émissions de carbone.

LA FILIÈRE LAIITIÈRE A ÉTÉ LE PREMIER SECTEUR AGRICOLE À ŒUVRER EN FAVEUR DU CLIMAT

OBJECTIF POUR 2025

-17%

**SUR L'EMPREINTE
CARBONE PAR LITRE
DE LAIT SORTIE D'USINE**

POUR DEMAIN, NOUS VOULONS

Le Cniel, l'Institut de l'élevage, France Conseil Élevage (FCEL) et la Chambre d'Agriculture France (APCA) ont réuni leur expertise dans une démarche commune : la Ferme Laitière Bas Carbone. Entre 2015 et 2025, ces acteurs s'engagent dans une démarche responsable de réduction de 20% de l'empreinte carbone de l'élevage laitier, pour atteindre 0,92 kg d'équivalent de dioxyde de carbone par litre de lait. Les transformateurs quant à eux transmettront leurs résultats d'émission de carbone à l'Association de transformation laitière qui permettra de constituer avec les émissions à la ferme rapportés au litre de lait la valeur annuelle de l'indicateur gaz à effet de serre.

Avec plus de 10 000 fermes engagées dans la démarche Ferme Laitière Bas Carbone, la filière est mobilisée pour que toutes les fermes y prennent part d'ici 2025. Pour réduire ensemble l'impact de leur activité sur le changement climatique, les acteurs de la filière ont développé et mis en place plusieurs outils (conseils, formations aux diagnostics carbone pour les éleveurs, échanges de bonnes pratiques, mise en place d'un groupe d'éleveurs ambassadeurs, réseau national de conseillers carbone) et depuis le 30 septembre 2019, le Gouvernement a accordé le Label Bas Carbone à la méthode Carbon Agri (outil de diagnostic de FLBC). Celui-ci permet aux éleveurs de faire reconnaître leurs tonnes de CO₂ évitées en tant que leur empreinte pour atteindre la neutralité carbone.

**"UN ENGAGEMENT
DE RÉSULTAT :
DIMINUER DE 20%
L'ÉMISSION DE CO₂
ENTRE 2015 ET 2025."**

TÉMOIGNAGE

Thierry Geslain,
expert environnement et développement durable

Nous mesurons depuis 6 ans les émissions de gaz à effet de serre de l'élevage laitier français. En 2019, pour produire 1 litre de lait, l'équivalent de 1 litre de CO₂ est émis. Pour lutter contre le réchauffement climatique, nous avons pris un engagement de résultat : diminuer de 20% cette émission entre 2015 et 2025. Nous avons déjà identifié un certain nombre de pratiques qui permettront d'atteindre cet objectif.

À ce jour, 10 000 éleveurs sur 54 000 sont entrés dans une démarche de baisse des émissions carbone. C'est une manière pour les éleveurs de s'investir pour la planète face au dérèglement climatique, dont ils sont parmi les premières victimes, à l'image des récentes sécheresses. La filière émet du CO₂ mais elle en stocke aussi, dans les sols ou les végétaux présents sur la ferme. Aujourd'hui grâce à la labellisation, le CO₂ a désormais une valeur. Et c'est un élément supplémentaire pour la prise de décision des éleveurs vers des usages plus vertueux pour l'environnement.



POUR INFORMER SUR LA PLACE ESSENTIELLE DES PRODUITS LAITIERS DANS UNE ALIMENTATION EQUILIBRÉE

PERFORMANCE ALIMENTAIRE



CE DONT NOUS SOMMES FIER



1 500

PRODUITS LAITIERS
DIFFÉRENTS



50%

DES APPORTS EN CALCIUM
DE L'ALIMENTATION DES FRANÇAIS
PAR LES PRODUITS LAITIERS



2 058

PERSONNES EN MOYENNE,
NOURRIES PAR UNE
SEULE FERME LAITIÈRE

CE DONT NOUS SOMMES FIERS

La filière laitière française a fait de la qualité et de la diversité ses deux atouts majeurs. Elle a su maintenir des fabrications traditionnelles tout en innovant et en garantissant une sécurité sanitaire exemplaire. Ce savoir-faire permet de proposer une gamme de 1 500 produits laitiers différents dont 1 200 fromages issus de la tradition, des spécificités régionales et une dynamique d'innovation.

Le CNIEL est à l'écoute des consommateurs et de leurs attentes. Avec des produits peu transformés et une grande qualité nutritionnelle accessible à tous, la filière maintient un savoir-faire français, en faveur d'une consommation responsable. Véritable image de marque de la gastronomie française à l'étranger, les produits laitiers font partis du patrimoine culturel français. Si les acteurs de la filière sont fiers de leurs produits sains, sûrs, éthiques, durables et accessibles, ils sont aussi conscients que la confiance et la bonne réputation se gagnent par un discours de transparence. En effet, aujourd'hui, **86 % des Français disent faire attention à leur alimentation** : 48 % d'entre eux s'attachent davantage à la qualité des produits et 34 % à leur origine.

(Source : Sondage Opinion Way pour French food capital - Novembre 2018)



OBJECTIFS POUR 2025

51%

**EN NOTE DE CONFIANCE
DES CONSOMMATEURS
FRANÇAIS**

-XX%

**FACIPSA EPELICIME VOLUT
OFFICI NESEQUE**

**LES PRODUITS
LAITIERS DE GRANDE
CONSOMMATION
SONT ACCESSIBLES
AUX POPULATIONS LES
MOINS AISÉES TOUT
EN GARANTISSANT
UN APPORT
NUTRITIONNEL
ET UN ÉQUILIBRE
ALIMENTAIRE**

POUR DEMAIN, NOUS VOULONS

La démarche responsable *France Terre de Lait* doit permettre à la filière de continuer à gagner la confiance des consommateurs. Pour y parvenir, il est important de leur apporter une information fiable et transparente, sur la provenance du lait et sa qualité, sur les méthodes de productions et de fabrication des produits laitiers.

Pour une alimentation durable accessible à tous

D'accès et d'usage facile, le lait et les produits laitiers constituent la base d'une nourriture saine et abordable. Ainsi, les produits laitiers de grande consommation sont accessibles aux populations les moins aisées tout en garantissant un apport nutritionnel et un équilibre alimentaire. Source de calcium naturel, ils contiennent aussi une multitude d'autres nutriments essentiels comme l'iode, le phosphore, le potassium, le zinc, les vitamines B2, B5, B12, D et le rétinol. Le lait est l'aliment qui bénéficie du meilleur rapport qualité nutritionnelle/prix. Viennent ensuite les fromages à pâte cuite, le fromage blanc et les yaourts.

Tout au long de la journée ils sont d'une aide précieuse ; ils permettent d'équilibrer les repas et proposent ainsi une équation alimentaire très intéressante : qualité, santé, prix.

"LE CONSOMMATEUR EST AUJOURD'HUI UN CONSOMMATEUR CITOYEN POUR QUI S'ALIMENTER EST UN ACTE POLITIQUE, D'ENGAGEMENT SUR DES VALEURS DE SOCIÉTÉ. LE LAIT ET LES PRODUITS LAITIERS SONT PORTEURS DE QUALITÉ ET DE VALEURS SOCIÉTALES."

**Véronique Pardo,
Anthropologue**

N'EST PAS LAIT QUI VEUT

La dénomination "lait" est réservée exclusivement « au produit de la sécrétion mammaire normale obtenue par une ou plusieurs traites sans aucune addition ou soustraction ». En d'autres termes, seul le lait issu d'un animal peut prétendre s'appeler "lait".

A noter toutefois 2 exceptions : le lait d'amande et le lait de coco. Il est donc interdit de dire "lait de soja" mais "jus de soja" ou "boisson au soja".

1 français sur 3 pense à tort que les jus végétaux contiennent du lait. La Cour de Justice de l'Union européenne a rappelé le 14 juin 2017 dans un arrêt que les dénominations "lait" et "produits laitiers" étaient exclusivement réservées aux produits d'origine animale. L'objectif ? Éviter la confusion sur la composition des produits.

TÉMOIGNAGE

Brigitte Coudray,
expert Nutrition

Soucieuse de promouvoir une consommation responsable, la filière s'engage à informer sur la place essentielle des produits laitiers dans une alimentation responsable et équilibrée. La durabilité de l'alimentation repose sur des aliments riches en nutriments, accessibles et respectueux des ressources naturelles tout comme les produits laitiers.

EXPORT



LES PRODUCTEURS ET TRANSFORMATEURS LAITIERS FRANÇAIS ORIENTENT LEUR STRATÉGIE D'EXPORTATION VERS DES PRODUITS À VALEUR AJOUTÉE

"4 LITRES SUR 10 PRODUITS EN FRANCE TROUVENT LEUR DÉBOUCHÉ À L'EXPORT. LES PRODUITS LAITIERS SONT GAGE DE L'EXCELLENCE DU SAVOIR FAIRE MADE IN FRANCE À L'ÉTRANGER."

OBJECTIFS POUR 2025

7 MDS D'€

DE PRODUITS LAITIERS EXPORTÉS PAR LA FILIÈRE

+ X%

DE VALORISATION DU LAIT€/L EN MOYENNE GLISSANTE À L'EXPORT.

Cette confiance doit également se gagner à l'étranger, car quatre litres de lait sur dix produits en France trouvent leur débouché à l'export. La France est le 3^e pays européen exportateur en valeur². La filière exporte pour plus de 7 milliards d'euros de produits laitiers³.

La consommation mondiale de produits laitiers connaît une croissance de 2,5% par an, tirée par les pays émergents. La France exporte essentiellement des fromages et de la poudre de lait.

Les filières alimentaires sont souvent questionnées par les associations et les ONG de commerce équitable et de solidarité internationale sur leur capacité à exporter de manière responsable, c'est-à-dire sans perturber les filières locales qui se développent. En particulier, ces organisations visent l'exportation à bas coût de poudres de lait enrichies avec des graisses végétales.

Pour promouvoir un export français responsable dans le respect des filières locales et des cultures alimentaires, les producteurs et transformateurs laitiers français orientent leur stratégie d'exportation vers des produits à valeur ajoutée, en complément de l'offre locale des pays émergents, plutôt qu'en concurrence frontale. Avec la démarche de responsabilité sociétale, *France Terre de Lait*, la filière fait le choix de poursuivre les efforts et de continuer d'exporter les produits laitiers français sans qu'ils ne se substituent à l'offre locale.

² Eurostat 2017 ³ Eurostat 2017



TÉMOIGNAGE

Christophe Spotti,
Responsable de la communication à l'international

Les produits laitiers font partie de notre patrimoine culturel Français et sont gages de l'excellence du savoir-faire made in France à l'étranger. Dans les pays tiers, les produits laitiers jouissent déjà d'une réputation prestigieuse, dans les pays émergent le défi est tout autre. L'export des produits laitiers ne peut s'envisager que s'ils ont une réelle valeur ajoutée, pour ainsi ne pas se substituer aux filières locales mais au contraire les soutenir.





LE BIO

Le bio est une production d'avenir qui doit poursuivre son développement afin de répondre à la demande des consommateurs et sans dégradation de la valeur. En 2017, 2,6% du lait français est bio. L'engagement de la filière est de doubler la production en agriculture biologique à 5 ans en adéquation avec la demande.



LES SIGNES DE QUALITÉ

Les 10 produits laitiers Indication Géographique Protégée (IGP) et les 50 Appellation d'Origine Protégée (AOP) laitières représentent environ 11% de la collecte de lait française. L'engagement de la filière est de consolider la force de ses signes de qualité pour maintenir leur dynamisme, leur valorisation et leur marché, de faire évoluer les cahiers des charges pour prendre en compte les attentes sociétales tout en préservant leur authenticité et leur origine (territoire et savoir-faire).



LE LAIT DE PÂTURAGE

Un référentiel permet aujourd'hui d'établir les conditions minimales à respecter pour faire usage de la mention "pâturage". Il est défini pour le lait de vache produit, collecté et transformé en produits laitiers sur le territoire français et fabriqués à partir de lait issu d'élevages bovins laitiers respectant plusieurs conditions. Le lait de pâturage est stocké, transporté, transformé, traité et emballé séparément des "autres" laits. L'interprofession s'est accordée sur le référentiel « Pâturage » suivant : pour être appelé « lait de pâturage » les vaches doivent pâturer au moins 120 jours par an, 6 heures par jour minimum sur une surface de 10 ares par vaches laitières.

Une entreprise française détentrice d'une démarche usant de la mention "de pâturage" pour des produits laitiers s'engage à informer le Cniel et transmettre son cahier des charges afin d'attester de la conformité de celui-ci avec le présent référentiel.



L'ALIMENTATION DES VACHES SANS OGM

En matière d'alimentation des vaches laitières sans OGM (-0,9%), l'engagement de la filière est de crédibiliser les démarches par des cahiers des charges communs permettant de dégager une valorisation supplémentaire et de définir des indicateurs dédiés.

POUR ALLER PLUS LOIN ET CREER PLUS DE VALEURS

La filière dissocie le socle *France Terre de Lait* dénominateur commun à tout le lait et les produits laitiers français des démarches de segmentation. L'enjeu? Proposer aux consommateurs des produits laitiers diversifiés et conformes à leurs attentes par le biais de segmentations clairement identifiables.

QU'EST-CE QUE LE CNIEL ?

Le Centre National Interprofessionnel de l'Économie Laitière est l'Interprofession qui réunit l'ensemble des acteurs de la filière laitière : les éleveurs laitiers, les coopératives et industriels laitiers, ainsi que les acteurs de la grande distribution, du commerce et de la restauration collective.

Association (loi 1901) reconnue par les pouvoirs publics français et européens, le Cniel est un lieu d'échange entre les acteurs de la filière, de concertation et de débat intégrant les réalités du monde professionnel et les attentes et préférences des consommateurs-citoyens et de la société civile. Le Cniel a également pour mission et vocation de mettre à disposition à l'ensemble des publics des informations fiables, sourcées et étayées scientifiquement sur la filière laitière et les produits laitiers (qualité du lait, données économiques et de marché, modes de production, informations nutritionnelles etc.).

LES MISSIONS DE L'INTERPROFESSION

INFORMER

Mettre à disposition à l'ensemble des publics des informations fiables et sourcées sur la filière laitière et les produits laitiers (qualité du lait, modes de production, données économiques et de marché, métiers etc.).

FAVORISER LE DIALOGUE

Fournir les éléments nécessaires pour un dialogue objectif entre producteurs (éleveurs et coopérative), transformateurs (industriels), PME, TPME... distributeurs et ancrer la filière dans les territoires.

ENCOURAGER la consommation de lait, des produits laitiers et l'attractivité des métiers du lait : développer et faire connaître les qualités du lait et des produits laitiers en fonction des réglementations et recommandations émanant des pouvoirs publics.

SOUTENIR la compétitivité de la production et de la transformation laitières françaises et le développement des exportations en donnant une image positive et durable de la filière laitière.



Caroline Le Poutier,
Directrice générale du Cniel

France terre de lait est une démarche complètement inédite. C'est toute une filière, du producteur au distributeur, qui s'engage dans une démarche de progrès affiché vis à vis des consommateurs et des citoyens. Ce qui fera sa réussite, c'est sa bonne appropriation par ceux qui la portent, mais c'est aussi ce qu'en tireront consommateurs et citoyens comme réponse à leurs attentes qui évoluent et se complexifient de plus en plus vite. La filière laitière de demain sera alors multiple, en adaptant chaque production à son territoire. Si elle sera vraiment multiple, la filière laitière de demain sera avant tout porteuse de valeurs communes très fortes tournées autour des quatre axes de notre démarche de responsabilité sociétale.

"LA FILIÈRE LAITIÈRE DE DEMAIN SERA AVANT TOUT PORTEUSE DE VALEURS COMMUNES"